

M-CARE

Engelliler ve Yaşlılarla Çalışan Hasta Bakıcılar ve Tıbbi Görevliler İçin Mobil Eğitim

M-CARE-Müfredatına Giriş

| | |
|-----------------------------|--------------------------------|
| WP numarası | WP3 |
| WP başlığı | Müfredat |
| Durumu | Son |
| Versiyonu | V9-EN |
| Proje başlama tarihi | 01/01/2014 |
| Proje süresi | 24 ay |
| Yazar | EVBB, PHOENIXKM, INTERPROJECTS |

M-CARE projesi ile ilgili daha fazla bilgi için:

Proje web sayfası (<http://mcare-project.eu>);

Facebook sayfası (<facebook.com/MCareproj>);

Twitter sayfası (<twitter.com/MCareproject>).

M-CARE (Yaşlı ve engelli bireyler için ev ve hasta bakıcılara yönelik yardımcı mobil eğitim – 539913-LLP-1-2013-1-TR-LEONARDO-LMP) Proje Hayat Boyu Öğrenme programı kapsamında kısmi desteklenmiştir. Bu yayın yazarların görüşlerini yansıtmaktadır ve komisyon, içeriğinde barındırılan bilgilerden elde edilmiş her hangi bir kullanım için sorumlu tutulamaz.

İçerik

| | |
|---|----|
| M-CARE..... | 1 |
| İçerik | 2 |
| 1. M-CARE Proje Bağlamında Müfredat Teriminin Tanımı | 4 |
| 1.1. M-CARE Müfredatın Amaçları..... | 4 |
| 1.2. Müfredat için Hedef Gruplar | 5 |
| 2. Yeterliğin doğrulanması ve onaylanması: EQF ve ECVET | 6 |
| 2.1. EQF - Avrupa Yeterlilik Çerçevesi | 6 |
| 2.2. EQF ve NQFs..... | 6 |
| 2.3. EQF ve NQF'ye atfetmek neden önemlidir. | 6 |
| 2.4. ECVET-izinde giden M-CARE konsorsiyumu | 7 |
| 2.5. ECVET uyarlaması için gerekli koşullar üzerine genel değerlendirme..... | 7 |
| 2.5.1. Sinyalizasyon yükümlülüğü (koşul 3)..... | 7 |
| 2.5.2. Öğrenme çıktılarının birimleri (koşul 11) | 7 |
| 2.5.3. öğrenme çıktılarını değerlendirme/ oluşturma (koşul 12) | 8 |
| 2.5.4. Mobilite için Avrupa şablonlarını kullanımını en iyi yapmak (koşul 15) | 9 |
| 2.6. M-Care KHB'lerin Avrupa çapında mobilitesi ve tanıtımı | 10 |
| 3. Eğitim materyallerinin içeriği: | 11 |
| 3.1. Tanım "ünite" | 11 |
| 3.2. Tanım "Modül" | 11 |
| 4. Bir Meslek olarak kişisel hastabakıcılar | 12 |
| 4.1. KHB'ler için referans meslekler | 12 |
| 5. Öğretme ve Öğrenme Metodu | 14 |
| 5.1. Adım adım M-CARE eğitimi | 14 |
| 5.2. Ana fikri: mobil modüler öğrenim | 15 |
| 5.2.1. Mobil öğrenme – (kendi işleyen /çalışan) değildir | 16 |
| 5.3. M-CARE Mobil Uygulamasında Oyunlaştırma Elementleri..... | 16 |
| 5.3.1. M-CARE oyunlaştırma elementlerinin tanımı | 16 |
| 5.3.2. Hedef davranışların tarif edilmesi | 16 |
| 5.3.3. "Oyuncuların" tanımlanması | 17 |
| 5.3.4. Aktivite döngülerinin düzenlemesi | 17 |

| | |
|--|----|
| 5.3.5. “Eğlence” özelliğinin birleştirilmesi | 17 |
| 5.3.6. Puan ve rozet toplama sistemleri | 18 |
| Ek 1 | 19 |
| Ek 2 | 20 |
| Ek 3 | 24 |

1. M-CARE Proje Bağlamında Müfredat Teriminin Tanımı

Müfredat terimi bir okulda veya özel bir kurs veya programda öğretilen dersleri ve içerikleri ifade eder. Müfredat genellikle öğrenciler tarafından öğrenmesi beklenen, öğrenme materyalleri için metodlar ve kullanılacak talimatlar ile birlikte öğrenme standartlarını, öğrenme hedeflerini ve öğrenme çıktılarını içeren bilgi ve becerileri ifade eder. (30.01.2015)

ECVET prensiplerine göre, M-CARE müfredatı çalışır müfredatın öğrenme çıktılarıdır.

1.1. M-CARE Müfredatın Amaçları

Bu müfredatın amacı, yaşlı ve engelli kişilerin hasta bakıcılarına yönelik günlük işlerin ve bakıcıların performanslarının iyileştirilmesidir. Proje üyelerinin taslak çalışmalarında, engelli bireyler, kişisel hastabakıcılar ve ilgili kişilere, 600 den fazla sorudan oluşan bir anket düzenlenmiş olup, en önemli olarak neleri bekledikleri, kişisel bakıcıların neleri bilmesi, yapabilmesi ve karar verebilmesi gerektiğini ve sorumlulukları konusunda bilgi edinilmiştir. Bunun sonucunda, İşlevliğin Uluslararası Sınıflandırılmasının (ICF) kurallarının izlenmesine karar verilmiştir.

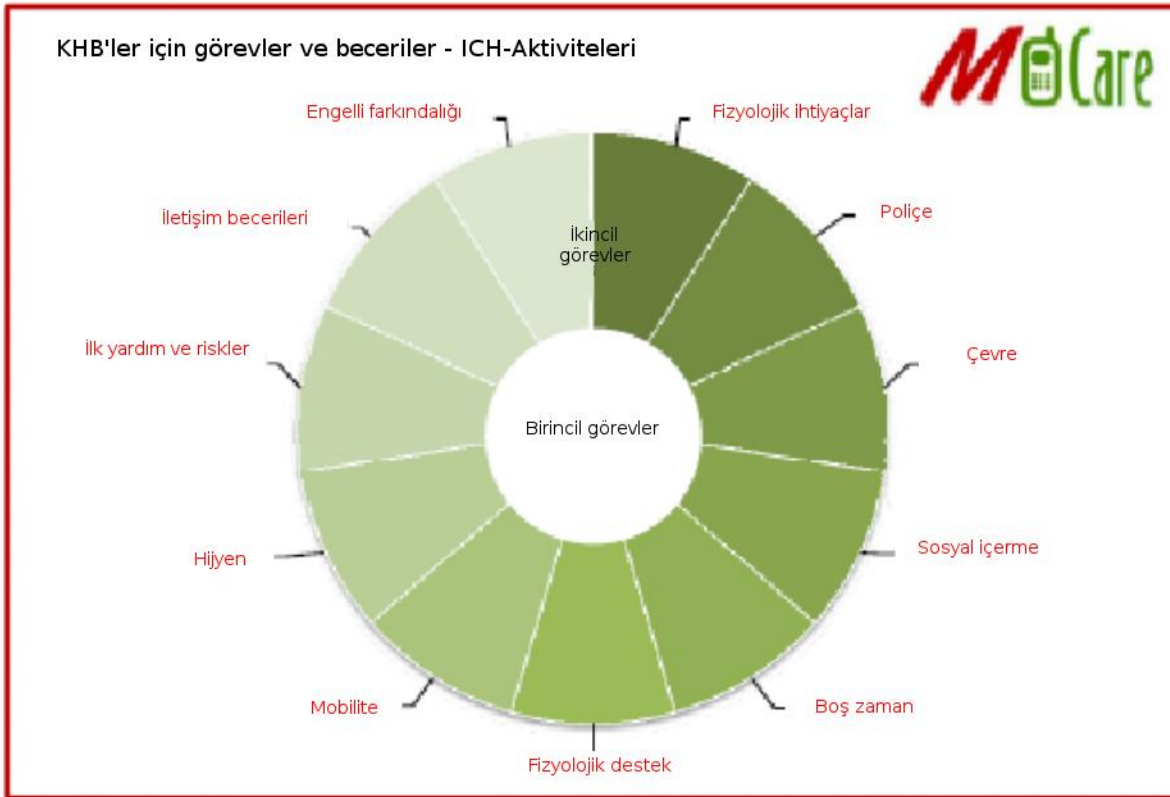


Figure 1: İşlevliğin Uluslararası Sınıflandırılmasının (ICF) kurallarının izlencesi

“[İşlevliğin, Engelliliğin ve Sağlığın Uluslararası Sınıflandırılması](#)”, genellikle ICF olarak bilinir, sağlık ve sağlıkla ilgili etki alanlarının sınıflandırılmasıdır. Bir bireyin işlevinde engelliliğinde oluştuğunda, ayrıca çevre faktörleri de listelenir.

Kişisel bakıcı kursuna yönelik içeriği tanımlamak için, IFC'nin çevresel faktörleri ile bağlantılı ikincil görev setlerini tanımlarız. Bir kişisel hasta bakıcı bir engelli bireyi desteklemek için uygun bir şekilde ikincil görevleri gerçekleştirebilmelidir.

Bu müfredat kılavuzları, yaşlı ve engelli bireylere destek veren potansiyel hasta bakıcılarına yönelik eğitim materyalleri ile birlikte KHB'lerin eğitimine yönelik içerik ve gereçleri içermektedir. Son çıktılar KHB'lerin baktıkları bireyleri empati kurarak ve uygun ir şekilde destekleyebilecek olmalıdır.

1.2. Müfredat için Hedef Gruplar

M-CARE projesinin temel fikri, vasıfsız ve işsiz kişilerin KHB'ler olarak çalışabilmesini sağlamaktır. Karşılaşacakları iki temel mücadeleleri vardır:

1. Vasıfsız insanların öğrenmesi için özel bir yaklaşıma gerek duyarlar. Bu, içeriğin daha basit ve kolayca anlaşılabilir şekilde olması anlamına gelmektedir. Bu, özellikle metotlara ve modlara göre öğretim işlemine yönelik bilginin hazırlanması demektir.
2. Zaruri içeriğin iyi bir seçimi engelli ve yaşlı kişilere yönelik bakıcıların standartlarını, bakılan kişinin bireysel ihtiyaçlarını ve KHB'lerin öğrenim hedeflerinin çıktılarını kapsamalıdır.

Bir diğer hedef grubu teknik konular ve yeni yardımcı teknolojiler konusunda özel bilgi bulmak isteyen tecrübeli ve profesyonel bakıcılardır.

Üçüncü hedef grup ise KHB'lerin nasıl davranacağını ve sorumluluklarından emin olmak isteyen bakılan kişilerdir (faydalanan, engelli ve yaşlı bireyler).

2. Yeterliğin doğrulanması ve onaylanması: EQF ve ECVET

Engelli ve yaşlı bireylere nasıl bakılacağını öğrenmek bu mesleğin önkoşuludur. Özellikle hedeflenen vasıfsız insan grupları için kariyerine bir başlangıç noktası olacaktır.

Sistemin bir barçası olarak öğrenmek ve bireysel davranmamak için mesleki eğitimlerde Avrupa sistemli bir çok araçlar geliştirilmiştir; örneğin EQF ve ECVET. M-CARE'de, eğitim içeriğini EQF ve ECVET çerçevelerine Bölüm 1 de gösterilen grafikteki gibi ilişitirdik.

2.1. EQF - Avrupa Yeterlilik Çerçevesi

EQF Avrupa da yeterlilik sistemleri arasında karşılaştırma ve iletişime yardım eden bir çevirme aracıdır. Ortak sekiz Avrupa referans seviyesi öğrenim çıktıları (bilgi, beceri ve yeterlik) türünden tanımlanır. Bu herhangi ulusal yeterlilik sistemleri, ulusal yeterlilik çerçevesi (NQFs) ve Avrupa'da ilgili EQF seviyelerine izin verir (Avrupa da öğrenme fırsatları ve yeterlilikler).

M-CARE müfredatı EQF'nin seviye 2'si şu şekildedir:

Temel ihtiyaçların temiz ve stabil bir şekilde profesyonel olarak tamamlanması için yeterliliğe sahip olmak

Bilgi-Çalışma ve iş alanının temel gerçekçi bilgisi

Beceriler- Rutin problemleri basit kuralları ve araçlar kullanarak çözmek ve görevleri yerine getirmek için ilgili bilgileri kullanmada gerekli temel bilişsel ve pratik beceriler

Yeterlik- danışman kontrolünde ve bazı özerklik ile ilgili açık yapılarda çalışma

Elde edilen seviyeden daha önemlisi öğrenme aktivitesinde yer alarak mesleki amaçlara ulaşmak için elde edilen tecrübelerdir. Böylece kendi mesleki geleceğine bir kılavuz elde etme fırsatına sahip olmak ve devam edilen derslerde verilen değerleri görmek imkanı elde edilir.

2.2. EQF ve NQFs

Eğer EQF mesleki ve zanaatın Avrupa seviyeleri için çevirme aracı ise, Ulusa Yeterlilik Çerçevesi (NQFs) transfer etme ve ulusal mesleki eğitim sistemlerine uyarlamalardır.

Tüm katılımcı ülkeler, kendi NQF'lerine uyarlamışlardır.

Tüm ulusal yeterlilik çerçevesi için bilgi ve beceri için ortak tanımlamadır. Farklılık EQF'nin Yeterlilik olarak nasıl tanımlandığındadır. Whilst Greece tüm farklı başlıkları bir tanım ve farklı bilgiler, beceriler, sorumluluklar ve özerklikler altında yer alır.

Fakat bu ayrımlardan farklı olarak, bazı seviyeler ulaşmak için gereklilikler çok yakın ve karşılaştırılabilir. Bu öğrenme sonuçlarını M-Care-çerçevesi ile karşılaştırılabilir yapmak ve Avrupa içinde ayrıca transfer edilebilir olması için bir ön koşuldur.

2.3. EQF ve NQF'ye atfetmek neden önemlidir.

EQF ve NQF bir insanın sahip olduğu bilginin ve özerkliğinin derecesi üzerine bilgi verir ve engelli kişiye bakıcı tutma ve tutmama konusunda yardım eder.

Bu bilgiyi sağlama almak ve Avrupa gereçlerine mesleki eğitimde ve öğrenimde (EUROPASS, EQF ve ECVET) yardımcı olmaktadır. Bu müfredat içeriğinde katılımcıların ulaşabilecekleri hangi bilgi, beceri ve yeterliliğe ulaşabileceklerini detaylı ve tam olarak tanımlamayı deneyeceğiz. M-Care ders modüllerini ve sınavları ve değerlendirme süreçleri, M-Care Quizleri, izlenir.

KHB'lerin öğrenim çıktılarını tanımlamak KHB'lerin başarısını bir mesleğe ve hayat boyu öğrenmeye transfer etmek için önemli bir adımdır.

M-Care mobil öğrenmenin çerçevesi içinde öğrenme ünitelerinin ve öğrenme çıktılarının ölçüsünü belirlemek ve tahmin etmek için gösteriler vardır. Bunlara ek olarak, ECVET'in ne olduğu ve ECVET'in kişisel kariyeri inşa etmede nasıl yardımcı olduğu hakkında bilgi edinmek çok yardımcı olmaktadır.

2.4. ECVET-izinde giden M-CARE konsorsiyumu

ECVET-noktalarını desteklemede ve özellikle öğrenim çıktılarını tanımlanmış meslek olarak tanımlamada, bazı adımların izlenmesi, tamamlanması ve doğrulanması gerekmektedir. CEDEFOP "ECVET'i yürütmek için gerekli koşullar" kitapçığında genel taslak vermektedir (Luxembourg 2012, p.12) ve farklı üyelere yönlendirilmiş 15 gerekli koşulu göstermektedir.

Resim, M-Care konsorsiyumun yapabileceklerinden 4'ünü göstermektedir, fakat burada ECVET-yaklaşımının mümkün olduğunu ve ECVET-pratiğinin şuan yapılabilir olduğunu ispatlayabiliriz.

Şekil 2: ECVET uyarlaması için gerekli koşullar (Kaynak: "ECVET Uyarlaması için Gerekli Koşullar" (Luxembourg 2012, p.12))

2.5. ECVET uyarlaması için gerekli koşullar üzerine genel değerlendirme.

M-CARE'e ile ilgili olarak, ECVET uyarlaması için gerekli koşulların çeşitliliğini destekleriz.

2.5.1. Sinyalizasyon yükümlülüğü (koşul 3)

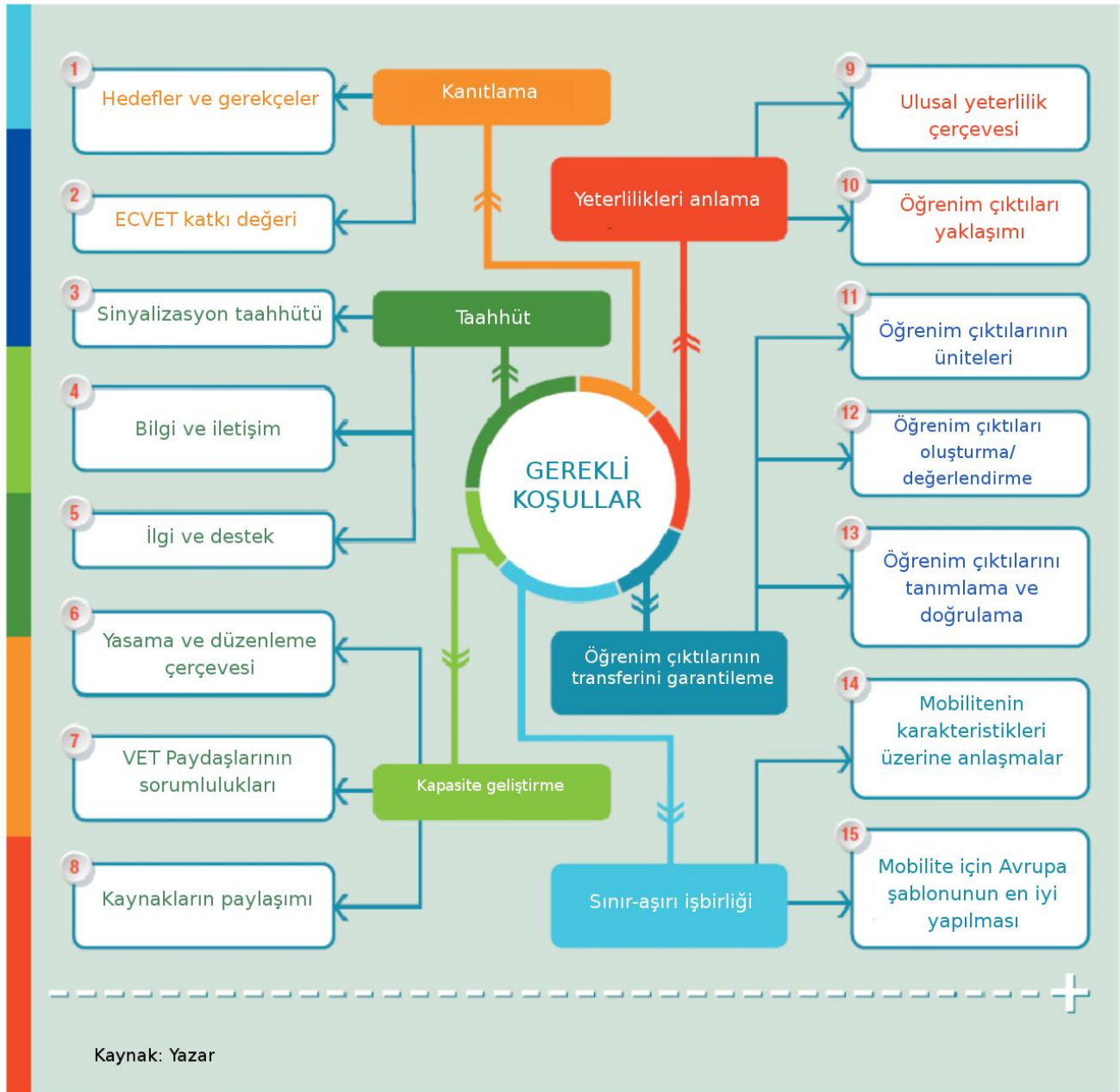
M-CARE ortakları, pratik olarak yönlendirilen, ayrıntılı öğrenme üniteleri, anlaşılabilir ve faydalı öğrenme çıktılarına imkan veren mobil KHB ders modüllerine yüksek kaliteli katkılarda bulunmayı taahhüt eder. Bu, hedef grupların mobil eğitimin kullanmak ve profesyonel kaliteyi garanti etmek için iyi hazırlanmayı taahhüt eder.

2.5.2. Öğrenme çıktılarının birimleri (koşul 11)

Eğitim içeriği tematik modülde ve ünitelerde düzenlenmeli ve bilgileri, becerileri ve gerekli yeterlilikleri göstermelidir.

2.5.3. öğrenme çıktılarını değerlendirme/ oluşturma (koşul 12)

Her modül ayrıca quiz formatında katılımcının doğru öğrenip öğrenmediğini değerlendirmek için kendi-değerlendirmesine sahip olmalıdır.



2.5.4. Mobilite için Avrupa şablonlarını kullanımını en iyi yapmak (koşul 15)

M-Care yüz-yüze dersler, işyerinde öğrenme ve mobil eğitimle sürekli destekleme ile harmanlanmış bir ders yaklaşımını kucaklar.

Kurs 14 modüle bölünmüştür ve her modül çeşitli üniteleri içermektedir. Modül-tanımı ortalama bir öğrencinin gerekli ders süresini verir. Ayrıca modül başlık hakkında bilgi, öğrenim amaçlarını ve modüllerin içeriğini tanımlar.

Dersin pilot uygulamasından sonra, Avrupa şablonları örneğin EUROPASS, ECVET-gereçleri ve öğrenim çıktılarının tanımları tanıtılmıştır ve M-Care-Eğitim için parçası olmuştur. Böyle, M-Care elde edilmiş becerileri ve yeterlilikleri Europass'a eklenebilir.

2.6. M-Care KHB'lerin Avrupa çapında mobilitesi ve tanıtımı

Proje amacına Avrupa çapında mobilite fırsatının sağladığı bilgi, beceri ve yeterliliklerin kurulması için 2-yıllık proje süresinde amaçlarına ulaştı. Bu nedenle, ayrıca, her eğitimci organizasyon başarılı bir şekilde son değerlendirmeleri geçen katılımcılara sertifika vermelidir.

3. Eğitim materyallerinin içeriği:

Tüm M-Care müfredatının içeriği ünitelere ve modüllere bölünmüştür. Bölümler modüllerin özetini, önerilen öğrenme ve öğretme sürelerini ve bir sonraki modüle geçmek için gerekli önbilgileri sağlar.

3.1. Tanım “ünite”

Öğrenim çıktısının ünitesi, değerlendirilebilir ve doğrulanabilir yeterliliğin, uyumlu bilgilerin, becerilerin ve yeterliğin bir bileşeni anlamına gelmektedir.

3.2. Tanım “Modül”

Ortak bir konu altında birlikte tutan öğrenim ünitelerinin uyumlu demetleri modüldür. Kullanıcılara ne zaman ve hangi sırada geçeceklerini ve mesleki ihtiyaçlarını izlemeye seçmelerine izin verir, böylece kurslarını sıradan izleme değil de esnek olarak izlemelerine imkan verir.

Her modül kendi başına ele alınabilir ve normalde formal olarak diğer modüle önceden geçmeye gerek yoktur. Tüm modüller birlikte Kişisel Hastabakıcı olarak adlandırılan profesyonel özlük örneği verir. Bu özlük bakılacak kişinin IFC-sistematliğini izleyerek bireysel ihtiyaçlarını kaplar.

Ayrıca Kişisel Hastabakıcı olarak çalışmadan önce tamamlanması gereken bazı önkoşullar vardır. Daha ayrıntılı olarak, modül 2 “Engelli farkındalığı” ve modül 4 “Police” modüllerinde bahsedilen tüm hedeflerin geleceğin bakıcıları tarafından güzelce anlaşıldığına emin olunmasını öneriyoruz.

4. Bir Meslek olarak kişisel hastabakıcılar

Kişisel hastabakıcı-KHB tüm katılımcı ülkelerde onaylı bir meslek değildir, fakat VET-sağlayıcılar veya hastabakıcı mesleği için insan hazırlayan VET-sağlayıcı enstitüler tarafından tutulan farklı alt mesleklere daha yakındır.

Bu müfredat baktıkları kişilere derin saygı ile neyin önemli veya hatta kişisel hastabakıcılar olarak neyin kapsayıcı olduğunu belirgin yapmaktadır. KHB yeterliliğinin resmi tanımından bağımsız olarak, bu alanda çalışan ve öğrenenler tarafından kazanılmış bilginin, becerinin ve yeterliğin temiz tanımı, KHB'lerin gerekli yeterlik seviyesinde emin olmada yardımcı olur.

Bizim M-CARE eğitim müfredatımız ECVET prensipleri ile uyumludur ve müfredat tarafından ortaya çıkarılan bir öğrenmedir.

Her ünite için bir değerlendirme hazırlanır, böylece kursiyer kendini bilgi, beceri ve yeterliği dikkate alarak modülün ana noktalarına ve hedeflerine ulaşıp ulaşılmadığını kontrol edebilir.

Sonunda, tüm üniteler değerlendirildiğinde, sorumlu eğitim kurumu tarafından bir sertifika verilir. Bu kursiyere iyi bir geri besleme sağlar ve ayrıca bakıcı arayan kişinin uygun KHB seçmesinde yardımcı olur.

4.1. KHB'ler için referans meslekler

M-Care kursları için üye ortaklar tarafından belirlenmiş referans meslekler.

Tablo 1: KHB'ler için Referans meslekler

| İngilizce | Almanca | Türkçe | Bulgarca | Flemenkçe | Yunanca |
|---|------------------------|---------------------|-------------------------------|---------------------------|-------------------|
| Assistant for housing groups and groups in Clinics | Wohn-gruppen-Assistent | kişisel bakım veren | личен асистент болногледач | Persoonlijke assistent | προσωπικός βοηθός |
| Neighbour-hood assistant | Nachbar-Schafts-Helfer | | | Persoonlijke zorgverlener | |
| Family assistant | Familien-Helfer | | социален асистент | Mantelverzorger | |
| Assistant for people suffering from Alzheimer | Demenz-Begleiter | | | | |

KHB'lerin çalışma alanları¹:

1 Definition following " Positioning paper of the Federal Association of European Caregivers, Berlin (Bundesverband Europäischer Betreuungs- und Pflegekräfte)".

Tablo 2: KHB'lerin çalışma alanları

| Bakım- destek- asistan- Servis | | |
|---|---|---|
| Ev idaresi aktiviteleri | Bakılacak kişinin günlük hayatını destekleme aktiviteleri | Bakım - aktiviteleri (Hemşirelik) |
| i.e. - Yemek hazırlama - Temizleme ve düzenleme - Ev idaresi - Çamaşır, ütüleme - Alış-veriş, sipariş - Sağlıklı iç mekan iklimlendirmesi (havalandırma) - Bitkilerin bakımı - Evcil hayvanların bakımı | i.e. - Bulunma, gereken ve önleyici - Günlük hayatın yapılanması - Günlük aktiviteler - Konuşma ve sosyalleşme - Çeşitli aktivitelere eşlik etme | i.e. - Tuvalet - Beslenme desteği - Vücut bakımı |

Burada bakım aktiviteleri iyi bir hazırlık gerektirdiğini söylemeliyiz ve bu kısmen özel bir eğitim alınmadığında ve bu bakım alanına aşına olunmadığı zamanlarda yapılamayabilir.

Sonuç olarak, M-CARE kursunda tanımlanan bazı aktiviteler kendi ülkenizde yapılmasına izin verilmeyebilir, fakat sadece eğitimli hemşireler ve tıp doktorlarına izin verilebilir.

5. Öğretme ve Öğrenme Metodu

KHB portal güncel içeriği ve öğrenme ünitelerine erişimi sunar internete bağlı online öğrenme platform veya google play üzerinde olan mobil öğrenme uygulamaları ile sunar. Herkes ulaşabilir ve onu kişisel bakım alanındaki amaçlar eğitimini öğrenmek veya öğretmek için kullanabilir. Her ünitadaki kuizler aynı zamanda geribildirim verir veya öğretmene eğitilen bireyin bilgisine erişmeyi sağlar: önceki ve sonraki değerlendirme anketleri aynı zamanda eğitilenin bilgisini ölçmeye yarar.

Bütün içerik kendi kendine öğrenme veya harmanlanmış öğrenme senaryosuna göre hazırlanmıştır. Seçilen mod öğrenenin önceki durumu ve ilgilerine üzerine kuruludur.

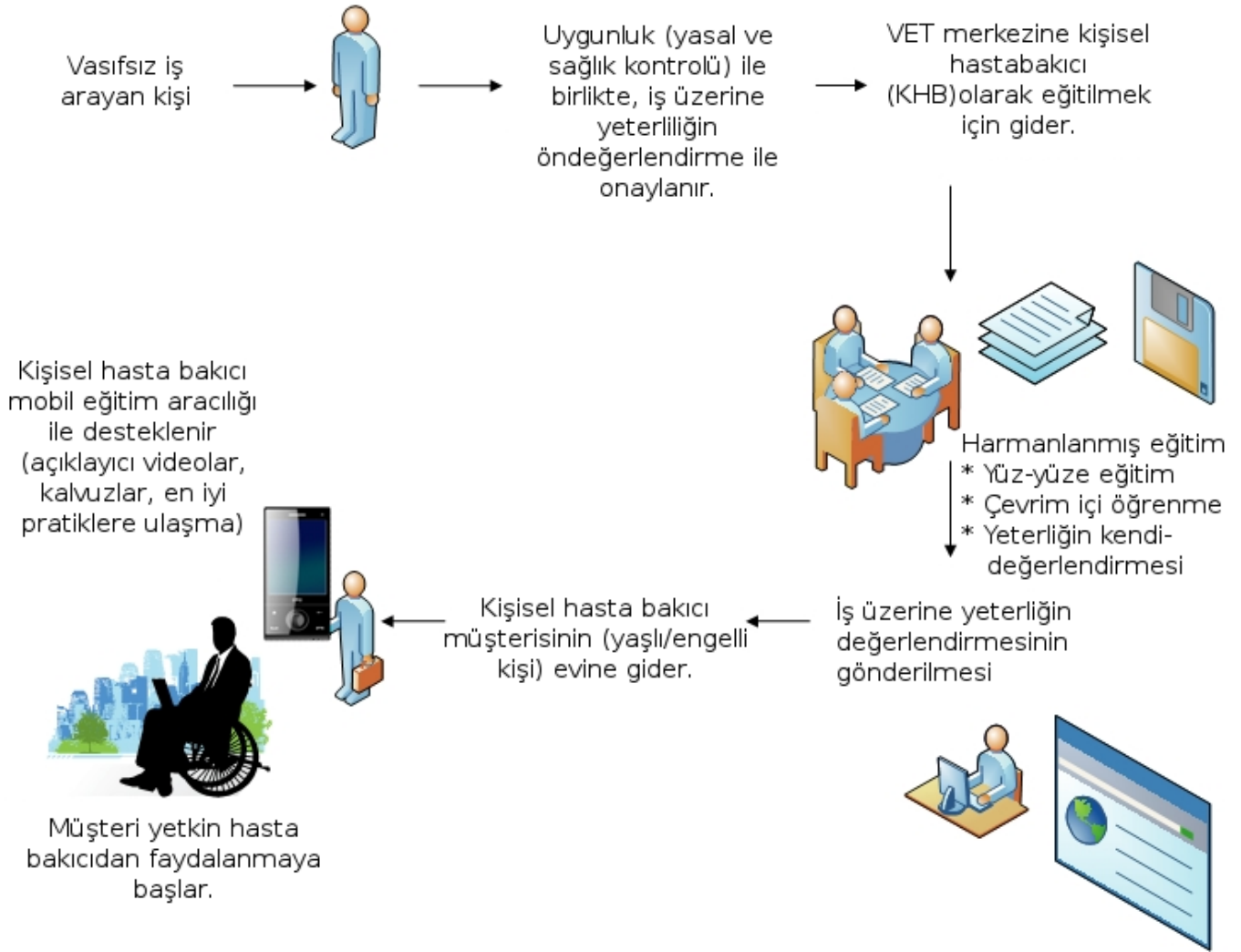
5.1. Adım adım M-CARE eğitimi

M-CARE eğitimi aşağıdaki adımlardan oluşur (**kalin yazılanlar her adımın teknik çözüm desteklerini gösterir**):

- Düşük beceride bir iş arayan/hemşire/yeni KHB bir KHB olmak için ilgi gösterir veya düşük beceride bir iş arayan/hemşire/yeni KHB bir KHB olmak veya becerilerini arttırmak ister.
 - **M-CARE portalına ulaşım**
- Bir adaya eğitime başlamasına izin vermeden önce uygunluğuna ve yeterliliğine dair bir öncül değerlendirme yapıyoruz(bu aynı zamanda adayın yasalığını ve sağlık kontrolünü kapsamaktadır). Bu bireyin hangi modüle erişimi olup tecrübe edeceği ve uzmanlaşacağını içerir. Sorular M-CARE veri bankasında rastgele üretilecek ve 30 tane doğru yanlış cevabı içerecektir. Bu sonuçlar katılımcının profilinde kaydedilir ve eğitim alanın eğitim sonrası değerlendirmesinde kullanılır. Bu etkinin değerlendirilmesine imkan sağlar.
 - **- Çevrimiçi ön değerlendirme aracı 30 soru kayıt gerektirir.**
- Onaylandığı zaman, eğitimi alan kişi ya yüz yüze ya da sınıfta veya uzaktan eğitim şeklinde eğitimine başlayabilir.
 - **Gömülü şekilde çevrimiçi eğitim platform**
- Eğitim sırasında stajyer PCG adayı olarak yeterliliğini bir self değerlendirme yapabilir. 180 rastgele üretilen doğru/yanlış durumu M-CARE online veri bankası tarafından sağlanabilir. Bu araç katılımcının kurs sırasında ilerlemesi esnasında geribildirim sağlar.
 - **- 180 soru (kayıt gereklidir)**
- Eğitimden sonra eğitimci eğitim alan stajyerin PCG adayı olarak yeterliliklerini değerlendirebilir. Her bir stajyer rastgele üretilen 30 doğru/yanlış durumu tamamlamalıdır. Değerlendirmeyi başarılı olarak geçebilmek için en az 18 doğru yani %60 dan fazla doğru yapmak gerekmektedir. Başarılı olarak değerlendirmeyi geçen adaylara katılım sertifikası verilmektedir.
 - **- 30 soru (kayıt gereklidir)**
- Pratik değerlendirme alıştırmaları yaparken veya potansiyel bir PCG işinde bulunurken mobil öğrenme ile herhangi bir yerde ve herhangi bir zamanda eğitim materyaline ulaşılabilir.
 - **Mobil M-BAKIM uygulaması , yardımcı teknoloji destek servisi , gelişmiş gömülü element oyunu google played bulunmaktadır.**

- (potansiyel) KHB'ler deneyimlerini ve iyi pratiklerini/uygulamalarını , engelli insanlara da farklı müfredat modülleriyle paylaşabilirler.

- **M-CARE portal topluluğu**



Figür 3:Adım adım M-CARE eğitimi

5.2. Ana fikri: mobil modüler öğrenim

M-Care projesinin ana fikri küçük ve kolay şekilde elde taşınabilen(akıllı telefon veya tablet) öğrenme modülleri yapmaktır.

"M-CARE sizin ihtiyacınız olan bir zamanda taşınabilir mobil modüler bir formata, yaşlı insanlara ve özürlü insanlara yardım eden bakıcıların günlük hayatıyla ilgili bir çok konuya temas eden bir eğitimi size sağlar.

5.2.1. Mobil öğrenme – (kendi işleyen /çalışan) değildir

Mobil öğrenme kullanılırken düşünülen bazı önemli noktalar vardır:

- Mobil öğrenenler aracı ve uygulamayı çok caba harcamadan kullanabilme yeteneğinde olmalıdırlar.
- Mobil öğrenenin öğrenme sebebi çok açık olmalıdır.
- Neden O zamanda ders almaya gitmenin direk bir faydası veya açık görünen bir faydası olmak zorundadır.
- Mobil öğrenenler geribildirime ihtiyaç duyarlar-direk olarak ve çok kısa zamanda.
- Her bir sezondan sonra bir değerlendirme bir geri bildirim almak için iyi bir ortamdır.- ve eğlenceden ve oyunlardan oluşabilir.
- Mobil öğrenenler desteğe ihtiyaç duyarlar eğer bir engelle karşılaşırlarsa-kısa bir dönem.
- Sadece bilgi olarak saklanacak bir bilgi olmasında çok öğrenilen bilgiyle çözülen açık bir görevin olması daha tatmin edicidir.
- Zaman zaman öğrenme motivasyonu tazelenmelidir.
- Yüz yüze öğrenme ile mobil öğrenme arasındaki link açık olmalıdır ve mümkün olduğunca az fazlalık olmalıdır.

Bu şekildeki bir mobil öğrenmenin kurulabilmesinin yeterliliği öğrenen insanın doğru ve sorumlu bir şekilde kullanabilme yeteneğinde olmasıdır. Bu bakım sağlayan için bir engel olabilir ama aynı zamanda potansiyel KHB siyle ilişkili online içeriğin yeni dünyasına ulaşan bakım yapan insan için bir avantaj ve ekstra faydadır.

Uyarı: bakım veren olarak mobil araçları kullanırken , lütfen müşterinizin ne yaptığınızı ve neden yaptığınızı bildiğinden emin olunuz. Müşterinizin arkasından bişeyler yapıyor izlenimi vermeyiniz.

5.3. M-CARE Mobil Uygulamasında Oyunlaştırma Elementleri

5.3.1. M-CARE oyunlaştırma elementlerinin tanımı

Aşağıdaki hedefler oyunlaştırma elementlerini M-care müfredatına ve eğitim içeriğine uygularken bize rehberlik yapar:

- Kullanıcılar modülleri tamamladılar mı?
- Başlangıçta takip etmeyi planlamadıkları önerilen modülleri kullanıcılar denemişlermi?
- Kullanıcılar deneyimlerini çalışma arkadaşlarıyla paylaştılar mı?
- Kullanıcılar uygulama hakkında konuştular mı?
- Kullanıcılar içerik hakkında konuştular mı?

5.3.2. Hedef davranışların tarif edilmesi

Her projenin hedefleri , kullanıcılar bir soruları olduğunda uygulamayı sadece kullanabilmenin yanında aynı zamanda KHB'lerin görevleri hakkında düzenli şekilde yeni şeyler öğrenebilmelilerdir. Bazı kullanıcıların M-care uygulamasını sadece bazı çeşit problemleri çözmek veya özel bir konu hakkında bilgi sahibi olmak için indireceklerine rağmen uygulamanın hedefi kullanıcıları bütün modülleri takip etmeleri için ve birisinin ihtiyaç duyduğu bütün mevcut materyalleri bulmaları konusunda motive etmektir.

Oyunlaştırma kullanıcıların uygulamada sadece cevaplarını bulmak için değil ayrıca işlerinde ve bakım görevlerini yerine getirme de daha iyi olmak istediklerinde kullanımını motive etmek için yardımcı olacaktır. Kendi-değerlendirme teorisine göre, kullanıcılar kendilerini geliştirmek ve kullanışlı bilgileri daha iyi olmak için elde etmelerini isteyecektir.

5.3.3. "Oyuncuların" tanımlanması

Vasıfsız insanlar/engelli bireyleri olan aile fertleri (+18)

M-CARE engelli veya yaşlı kişilere bakım hizmeti sağlayan insanlar tarafından kullanılacaktır. Uygulama kullanımını devam ettirecek şekilde eğlenceli olmalıdır, hatta aradıkları cevapları bulmalıdır. Özellikle ücretsiz bakım hizmeti sağlayan aile fertleri için mesleğini daha iyi yapmak için öğrenme konusunda hakiki motive edicidir. Bu uygulamayı kullanan kişilerin daha iyi hissetmesi, kişiyi daha dikkate alması ve böylece daha kullanışlı topluluk oluşturması gereklidir.

Profesyonel/tecrübeli KHB'ler/Kursiyerler

Hali hazırda KHB'ler olarak çalışan kişiler için, M-CARE yeterli bilgi ve becerisi eksik olduğu alanlarda kendisini geliştirmesine fırsat tanıyacaktır. Oyun elementlerinin kullanılması ile KHB'ler bir kursa devam ediyormuş gibi ve işlerini geliştirecek ve yerine getirecek ilgili bilginin elde edilmesine izin verecek şekildeymiş gibi hissedecekler. Ayrıca hakiki motive edici olarak, çevrelerindeki insanlara hizmet sunmalarında daha iyi olmalarını istemektedirler.

5.3.4. Aktivite döngülerinin düzenlemesi

Bağlama Döngüsü

Kullanıcılar yaptıkları her şey için geri besleme alacaklar. Bu yöntem, tamamladıkları paylaşım, yorum ve kuizler için puan kazanacaklar ve başarıları için durumlarını gösterecek bazı rozetler alabilecekler. Bu ilgili kısımları ve doğru bilgileri doldurabilmek için aklını motive edici olacaktır.

İlerleme Döngüsü

Oyuncuların durumunu ilerleme adımlarını gösterecek. İlerleme puan ve rozetler ile gösterilecek. İlk önce, topladığı rozet sayılarını baz alarak, oyuncu "acemi" olarak ifade edilecek. Bazı modülleri izledikten daha sonra "orta seviye" ünvanı kazanacak ve kursun makul miktarda kısmını tamamlayanlar ise uzman olarak nitelendirilecek (bronz, gümüş ve altın madalya).

5.3.5. "Eğlence" özelliğinin birleştirilmesi

Hakiki motivasyonlu kendi-belirleme teorisi oyunlaştırma sistemlerinde eğlence elemanlarının geliştirilmesi için kullanılır. Böylece, M-Care durumunda, oyuncular ilgili dersleri, kuizleri ve

seçtikleri özel görevleri tamamladıktan sonra farklı rozetler ile ödüllendirilecek. Bu oyuncuları doğru seçim yaptıkları konusunda haklı hissetmelerini sağlayacak. Oyuncuların ödül ve rozet toplama eğilimleri olması gerçeğinden yola çıkarak, kullanıcılar farklı renklerde ve şekillerde eğlenceli rozetler alacaklar. Zamanla, tüm işlem insanların daha çok derleri almasına ve uygulamada saklı ne varsa aramasına motive edici olacaktır.

5.3.6. Puan ve rozet toplama sistemleri

Uygulamalar geri besleme için puan ve rozet sistemini kullanacak. Örneğin:

- Önerilen dersi aldığında – Her ders için --> 50 puan, farklı kategoriden alınan her ders -> 200 points.
- Tecrübelerini paylaştığında --> Twitter veya Facebook üzerinden her paylaşımına 30 puan
- Uygulama hakkında konuştuğunda--> her tartışma başlatmasında --> 50 puan ve her yorum için --> 20 puan.

Ek 1

ECVET – Kredi'de öğrenme çıktılarının değeri

Bu tablo ortalama öğrencinin amaçlarına ulaşmak için söz konusu öğrenme modülünde öngörülen gerekli iş yüküne genel bakış sağlar. Ayrıca, ECVET-Kredi-puanının numarasına bir genel taslak verir.

Tanınmış kişisel hastabakıcı olabilmek için, tüm öğrenme materyallerini ve M-CARE'in çerçevesinde ne ve nasıl öğrenildiğini sunmalısınız. Böylece PCG-Care-sertifika tarafından sağlanan limitler dahilinde tanınmış kişisel hastabakıcı olma fırsatını yakalamış olacaksınız.

| Modül No | Modül ismi | Öğrenme süresi yüzyüze* (sa = saat) | E-öğrenme süresi * (sa = saat) | İlgili ECVET puanları** |
|----------|--------------------------------------|---|--------------------------------------|----------------------------|
| No 1 | Mobil öğrenme için didaktik destek | 2 sa | 8 sa | 0.3 |
| No 2 | Engelli farkındalığı | 8 sa | 12 sa | 0.6 |
| No 3 | İletişim becerileri | 12 sa | 20 sa | 1.2 |
| No 4 | Polişe | 2 sa | 8 sa | 0.3 |
| No 5 | Sosyal içerme | 4 sa | 12 sa | 0.6 |
| No 6 | Fizyolojik gelişme | 8 sa | 16 sa | 0.8 |
| No 7 | Fizyolojik ihtiyaçlar | 20 sa | 30 sa | 1.6 |
| No 8 | Hijyen | 12 sa | 20 sa | 1.2 |
| No 9 | Evde günlük bakım | 4 sa | 12 sa | 0.6 |
| No 10 | İlk yardım ve riskleri | 12 sa | 12 sa | 0.8 |
| No 11 | Çevre | 4 sa | 12 sa | 0.6 |
| No 12 | Taşıma | 12 sa | 12 sa | 0.8 |
| No 13 | Boş vakit/günlük aktivite | 4 sa | 8 sa | 0.3 |
| No 14 | KHB'lerin tükenmişliği | 8 sa | 4 sa | 0.3 |
| | Son kısım – sonuçlar ve geri besleme | 2 sa | 0 sa | 0 |
| | Toplam (ortalama süre) | 114 sa | 186 sa | 10,00 |

* Öğrenme ve öğretme süreleri "ortalama ideal öğrenci" için hesaplanmıştır. Süreler öğrencinin kapasitesine göre veya önceki bilgilerine göre değişiklik gösterebilir.

** Resmi tanımlanan dersin çerçevesinde, yaklaşık 30 saatlik ders yükü 1 puana denk gelmektedir.

Ek 2

EQF / NQF – bazı örnekler

Gösterme amaçlı olarak, aşağıdaki "Analysis and overview of NQF level descriptors in European countries" (Luxembourg: Publications Office of the European Union, 2013) CEDEFOP çalışma makalesinden elde edilen çıkarıma göre:

Belçika (Flandre) (CEDEFOP, s. 37)

| Bilgi/Beceriler | | İçerik/özerklik/sorumluluk |
|------------------------|--|---|
| Seviye 2 | <ul style="list-style-type: none"> Belli bir alan içerisinde Standard işlemlerin ve değişmez kavramların, bilgilerin anlaşılması. Aşağıdaki bir veya daha fazla becerilere uygulanması: bilişsel beceriler; ilgili ve farklı elementler tarafından analiz bilgileri. <p>Motor becerileri:</p> <ul style="list-style-type: none"> duyusal algının motor aktivitelere aktarılması; gerekli teknik aktivitelerin gerçekleştirilmesi <p>Görevleri gerçekleştirirken seçili standart prosedürlerin uygulanması; sınırlı sayıda somut ve tanımlanabilir problemlerin çözümleri için öngörülen stratejilerin uygulanması.</p> | <ul style="list-style-type: none"> Karşılaştırılabilir, basit, bilindik içeriklerin sınırlı sayısında iş yapma Hassas ve pasif objeler ile iş yapma. Sınırlı özerklik ve danışman altında iş yapma Birisinin işi için sınırlı yöneticilik vekaleti |
| Seviye 3 | <ul style="list-style-type: none"> Özet kavramları, kanunları, özel alan ile ilgili formül ve metodları anlama; bilgide önemli ve önemsiz soruları belirleme. Aşağıdaki bir veya daha fazla becerilere uygulanması: bilişsel beceriler; tümevarım ve tümdengeliyi kullanarak bilgi analizi;bilginin sentezi. <p>Motor beceriler:</p> <ul style="list-style-type: none"> Plan üzerine kurgulama yapma taktik ve stratejik gerektiren eylemlerin gerçekleştirilmesi artistik yaratıcı becerilerin tasarlanması. <p>Çeşitli somut ve iyi tanımlanmış problemlerin çözmek için Standard metodlar ve prosedürlerin uygulanması ve birleştirilmesi.</p> | <ul style="list-style-type: none"> Değişken faktörlere sahip karşılaştırmalı içerik ile çalışma. Hassas ve aktif objeler ile iş yapma. İyi tanımlanmış görev setleri dahilinde belli özellik ile çalışma. Bir kişi için sınırlı organizasyonel sorumluluk alma. |

Bulgaristan (CEDEFOP, p. 45)

| Seviye 2 | | | | |
|-----------------|------------------|-------------------------------|--------------------------|---------------------------------------|
| Bilgi | Beceriler | Yeterlik | | |
| | | Özerklik ve sorumluluk | Öğrenme yeterliği | İletişimsel ve sosyal yeterlik |
| | | | | |

| | | | | | |
|--|--|---|---|---|---|
| <ul style="list-style-type: none"> Çalışmanın verilen alanında temel gerçekçi bilgilere sahip olmak. Basi bilgiyi nasıl çıkarılacağı ve kullanacağını bilmek. Sosyal kürenin(aile,okul ,iş çevresi, küçük komite) temel önemini bilmek. | <ul style="list-style-type: none"> Basit görevleri, rutin problemleri çözme ve aktiviteleri yapmak için basit bilişsel ve pratik becerilere sahip olmak. Benzer içerik içinde daha karışık görevleri yerine getirmek için sınırlı sayıdaki becerilerin uygulanması. İş veya çalışma alanlarının çeşitli alanlarındaki kriter setlerine göre basit eşleşmeleri kurmak. Çeşitli araçlar ve basit kullanımlı makineler aracılığı ile basit operasyonları gerçekleştirmek. Talimatları anlama | <ul style="list-style-type: none"> Atanmış görevler için sorumlulukları arı olarak benzer içeriklerdeki özerkliğin göreceli derecesi ile çalışma. Görev danışmanının sözel ve yazılı benzer olmayan içeriğinde çalışma. Elde edilmişlerin kullanım imkanlarını ve risklerini bilmek. | <ul style="list-style-type: none"> Kursuna ve eğitimine devam etmek için imkanın farkındalığı Bazı anahtar yeterlilikleri(a na dil, matematik, bilgisayar, literatür) elde etmek için gerekli bilgiler. | <ul style="list-style-type: none"> Grup içinde çalışma, bir fikri veya eleştiriyi kabul etme ve açıklama. Kendini yönlendirme ve özel bir içerikte kendini yönlendirebilme. Yazılı ve sözlü bilgileri değişebilme. Farklı sosyal ve kültürel çevrede başarılı bir şekilde iletişim kurabilme. | <ul style="list-style-type: none"> Değişmeyen durumlarda rutin görevleri yerine getirebilme. |
|--|--|---|---|---|---|

Almanya (CEDEFOP, p.76):

| Profesyonel yeterlik | | | Kişisel yeterlik | |
|--|--|--|---|----------|
| Seviye 2 | Bilgi | Beceriler | Sosyal yeterlik | Özerklik |
| <ul style="list-style-type: none"> İş veya çalışmanın açık ve stabil yapılı alanı içerisinde temel ihtiyaçların profesyonel olarak yerine getirilmesi için yeterliğe sahip olmak. | | | | |
| <ul style="list-style-type: none"> Çalışma ve iş alanı ile ilgili temel genel profesyonel bilgiye sahip olmak. | <ul style="list-style-type: none"> İş veya çalışma alanı içerisindeki görevleri yerine getirmek için gerekli bilişsel ve pratik becerilere sahip olmak, koşullu kriter çerçevesinde bu görevlerin sonuçlarını değerlendirme ve ilişkiler kurma. | <ul style="list-style-type: none"> Grup içerisinde çalışabilme. Genel geri beslemeleri ve eleştirileri kabul etme ve açıklama. Yazılı ve sözlü iletişime göre verilmiş durumlar ile uyumlu davranma ve çalışma. | <ul style="list-style-type: none"> Benzer ve stabil içerik içerisinde çoğunlukla danışman kontrolünde ve sorumlu biçimde öğrenme ve çalışma. Kendisinin ve diğerlerinin eylemlerini değerlendirme. Öngörülen öğrenme kılavuzlarını kullanma ve öğrenme yardımı isteme. | |
| Profesyonel yeterlik | | | Kişisel yeterlik | |
| Seviye 3 | Bilgi | Beceriler | Sosyal yeterlik | Özerklik |
| <ul style="list-style-type: none"> Mesleki alanlarda veya çalışma alanları dahilinde olan teknik gereksinimlerin özerklik tamamlanması için yeterliğe sahip olmak. | | | | |

| | | | |
|--|---|--|---|
| <ul style="list-style-type: none"> Mesleki aktivite ve çalışma alanları dahilindeki genişletilmiş genel bilgilere veya profesyonel bilgilere sahip olmak. | <ul style="list-style-type: none"> Mesleki ve çalışma alanları dahilindeki planlama ve teknik görevlerin yerine getirilmesi için bilişsel ve pratik beceriler spektrumuna sahip olmak. Genişçe öngörülme kriterine göre sonuçları değerlendirmek, sonuçların ve metodları basit transferlerini sağlamak. | <ul style="list-style-type: none"> Grup dahilinde çalışmak ve arada sırada destek önermek. Öğrenme ve çalışma çevresini şekillendirmek, bilgilerin uygun alıcılara işlemleri ve sonuçları sunmak. | <ul style="list-style-type: none"> Daha az bilinen içerikleri ile birlikte özerk ve sorumlucu çalışmak ve öğrenmek. Kendi ve diğerlerinin aktivitelerini değerlendirmek. Öğrenme kılavuzlarını isteme ve çeşitli yardımcı öğrenme araçlarını seçmek. |
|--|---|--|---|

Yunanistan (s. 86)

| | |
|-----------------|--|
| Seviye 2 | <ul style="list-style-type: none"> İş ve çalışma alanları ile ilgili kazanılmış temel genel bilgilere sahip olmak veya temel görevleri ve açıklamaları birleştirmek için gerekli işlemleri anlamak için çalışmak; Temel bilgileri uygulamak ve çalışma ve iş alanındaki çeşitli karmaşık görevleri yerine getirebilir, iletişim becerilerine sahip olmak; Spesifik iş alanında görevleri yerine getirebilme ve/veya sınırlı danışman kontrolünde ortaya çıkarılmış içerikte bazı özerkliklerle çalışabilmek. |
| Seviye 3 | <ul style="list-style-type: none"> Çalışma ve iş alanı dahilinde teorik bilgi ve bilginin ilişkilerini anlamaya izin veren kazanılmış temel genel bilgilere sahip olmak, karmaşık görevlere ve açıklamalara uygun bileşenleri ve işlemleri anlamak; Detaylı ve detaysız içeriğin her ikisindeki karmaşık görevlerin başarılı bir şekilde geniş bilişsel ve pratik becerilerin tanıtımını yapabilmek, iletişim becerileri ve problem çözme kabiliyetine sahip olmak. İş ve çalışmanın kısmi alanında özerk şekilde görevleri yerine getirebilmek; problem-çözme ve ihtiyaçlara bağlı olarak davranışlarını ayarlama kabiliyetine sahip olmak; iş ve çalışmanın spesifik alanında inisiyatif almak ve kalite kontrolün acil işlemlerinin uygulanmasında danışman kontrolünde hareket etmek. |

Turkey (CEDEFOP, p.165f)

| | Bilgi | Beceriler | Yeterlik |
|-----------------|---|--|--|
| Seviye 2 | <ul style="list-style-type: none"> Öğrenme ve iş alanı ile ilgili alanlarda tanımlanmış aktiviteleri gerçekleştirmek için gerekli metodlar, enstrümanlar ve standart cihazlar ile ilgili teorik ve pratik bilgilere sahip olmak. | <ul style="list-style-type: none"> Çalışma ve öğrenme alanı ile ilgili tanımlanmış aktiviteleri gerçekleştirmek için gereken bilgileri kullanmak veya öngörülen problemler için çözümleri çalışmak | <ul style="list-style-type: none"> Kılavuz ve danışman kontrolünde, tanımlanmış aktivitelerin performansında sorumluluk almak, ve kılavuz eşliğinde öğrenmenin ihtiyaçlarını ve amaçlarını belirlemek. |
| Seviye 3 | <ul style="list-style-type: none"> İş ve öğrenme alanı ile ilgili farklı çevrelerdeki karmaşık olmayan aktivitelerin yerine getirilmesi için gerekli teorik ve pratik bilgilere sahip olmak. | <ul style="list-style-type: none"> İş ve öğrenme alanındaki karmaşık olmayan aktiviteler ile ilgili verileri gösterme, sonuçları değerlendirme, standart görevleri ve metodları seçme ve bunları sistematik olarak uygulama ve öngörülmemen problemlere çözümler sağlama. | <ul style="list-style-type: none"> Sınırlı kılavuz ve danışman kontrolünde karmaşık olmayan aktivitelerin yerine getirilmesinde sorumluluk alma ve kılavuz gerektiğinde öğrenmenin ihtiyaçlarını ve amaçlarını belirleme. |

Ek 3

| Modüller ve Modül-Referansları | | | | |
|--|---|--------------------------------|--------------------------------|--|
| Bazen bir modülü çalışmış olmak diğer modüle geçmede yardımcı olacaktır. Burada referans modüllere ait önerilerimizi tabloda göreceksiniz. | | | | |
| Modül No | Modül ismi | Öğretme süresi* (sa = saat) | Öğrenme süresi* (sa = saat) | Önerilen önceki bilgi (cgcare.eu-platformundaki müfredat tablosuna bakınız) |
| No 1 | Mobil öğrenme modülü için didaktik destek | 2 sa | 8 sa | Okuryazarlık, çevrimiçi ve mobil teknolojiler ile yakınlık |
| No 2 | Engelli farkındalığı | 8 sa | 12 sa | Eğitime başlama noktası! |
| No 3 | İletişim becerileri | 12 sa | 20 sa | Modül No 2 Okur-yazarlık, Android cihazın kullanımı |
| No 4 | Polİçe | 2 sa | 8 sa | Modül No2 Okur-yazarlık, Android cihazın kullanımı |
| No 5 | Sosyal içerme | 4 sa | 12 sa | Modül No 2 ve 4 Okur-yazarlık, Android cihazın kullanımı |
| No 6 | Fizyolojik güçlendirme | 8 sa | 16 sa | Modül No 2, 4 ve 5 Okur-yazarlık, Android cihazın kullanımı |
| No 7 | Fizyolojik ihtiyaçlar | 20 sa | 30 sa | Modül No 2, 4 ve 5 Okur-yazarlık, Android cihazın kullanımı |
| No 8 | Hijyen | 12 sa | 20 sa | Modül No 2 ve 5 Okur-yazarlık, Android cihazın kullanımı |
| No 9 | Evde günlük bakım | 4 sa | 12 sa | Modül No 2 ve 5 Okur-yazarlık, Android cihazın kullanımı |
| No 10 | İlk yardım ve riskler | 12 sa | 12 sa | Modül No 2, 5, 8, ve 9 Okur-yazarlık, Android cihazın kullanımı |
| No 11 | Çevre | 4 sa | 12 sa | Modül No 2, 5, 7 ve 9 Okur-yazarlık, Android cihazın kullanımı |
| No 12 | Mobilite | 12 sa | 12 sa | Modül No 2, 5, 7, 8 ve 9 Okur-yazarlık, Android cihazın kullanımı |
| No 13 | Boş zaman ve günlük aktiviteler | 4 sa | 8 sa | Modül No 2, Nr 5, Nr 7, Nr 8, Nr 9 Okur-yazarlık, Android cihazın kullanımı |
| No 14 | KHB'lerde tükenmişlik | 8 sa | 4 sa | Modül No 2, 5, 6, 7, 8 ve 9 Okur-yazarlık, Android cihazın kullanımı |
| Son kısım – sonuç ve geri besleme | | 2 sa | 0 sa | |

| | | | | |
|--|--|--------|-----|--|
| | Toplam (ortalama süre) | 114 sa | 186 | |
| | * Öğrenme ve öğretme süreleri "ortalama ideal öğrenci" için hesaplanmıştır. Süreler öğrencinin kapasitesine göre veya önceki bilgilerine göre değişiklik gösterebilir. | | | |